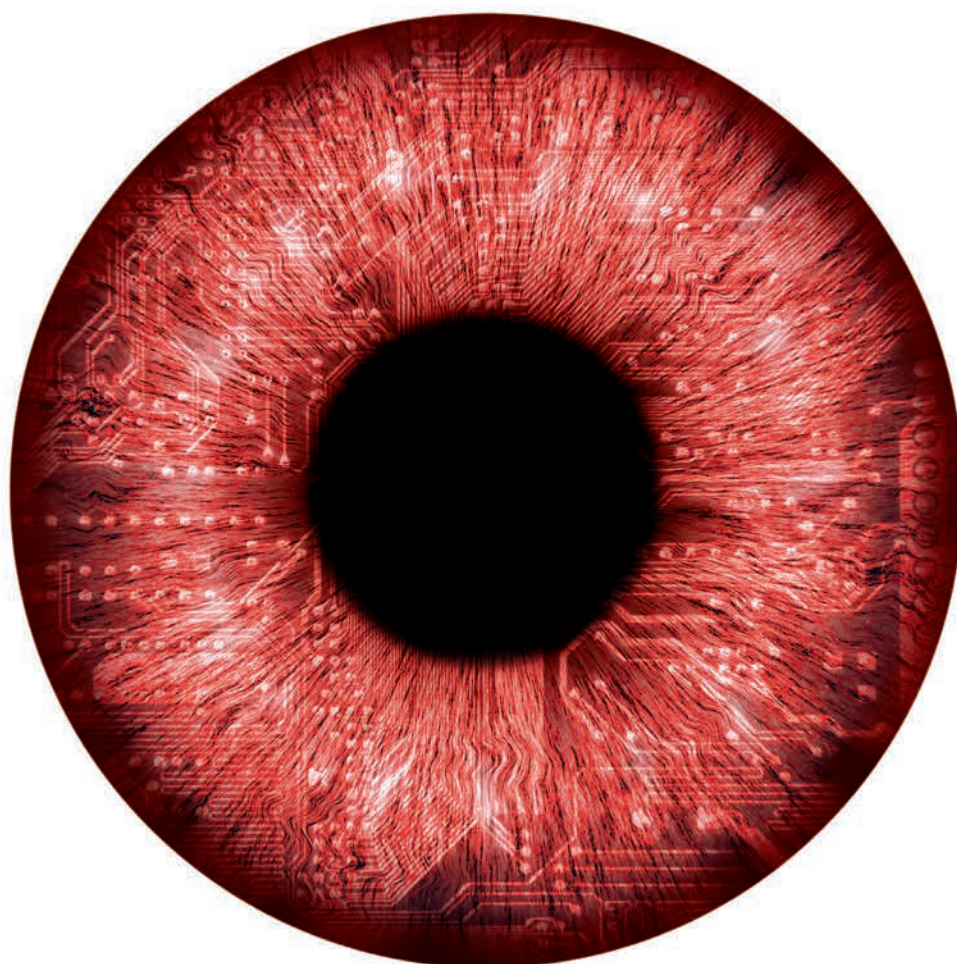




Hiscox CyberClear Start
Bedingungen 01/2019 für Österreich



Index

Versicherungsbedingungen	3
I. Was ist versichert?	3
1. Netzwerksicherheitsverletzung	3
2. Bedienfehler	3
3. Datenrechtsverletzung	3
4. Cyber-Erpressung	4
II. Was leistet der Versicherer?	4
1. Soforthilfe im Notfall	4
2. Cyber-Eigenschaden	4
3. Cyber-Betriebsunterbrechung	6
III. Was ist nicht versichert?	7
IV. Allgemeine Regelungen	8
1. Versicherungsfall	8
2. Vorrangige Versicherung	9
3. Versicherter Zeitraum	9
4. Räumlicher Geltungsbereich und Non-Admitted-Countries	9
5. Kumulklauseel	10
6. Selbstbehalt	10
7. Leistungsobergrenzen	10
8. Mitversicherte Personen	10
9. Neue Tochtergesellschaften	10
10. Repräsentanten	11
11. Zahlung der Versicherungssumme	11
12. Obliegenheiten nach Eintritt des Versicherungsfalles	11
13. Prämienanpassung bei Umsatzänderung	12
14. Krisendienstleister	12

Versicherungsbedingungen

I. Was ist versichert?

Der Versicherer gewährt dem Versicherungsnehmer und den mitversicherten Personen (Versicherte) im Rahmen der nachstehenden Bedingungen Versicherungsschutz für Eigenschäden aufgrund folgender Ereignisse (Cyber-Schäden):

- einer Netzwerksicherheitsverletzung;
- eines Bedienfehlers;
- einer Datenrechtsverletzung;
- einer Cyber-Erpressung.

Versicherungsschutz besteht für Eigenschäden in Form von Soforthilfe im Notfall gemäß Ziffer II.1. und für Kosten und Schäden gemäß Ziffer II.2. Sofern im Versicherungsschein besonders vereinbart besteht auch Versicherungsschutz für Cyber-Betriebsunterbrechungsschäden gemäß Ziffer II.3.

1. Netzwerksicherheitsverletzung

Eine Netzwerksicherheitsverletzung ist jeder unzulässige Zugriff auf das IT-System oder jede unzulässige Nutzung des IT-Systems eines Versicherten.

Eine Netzwerksicherheitsverletzung liegt insbesondere vor bei:

- (Hacker-)Angriffen – gezielt und ungezielt – auf das IT-System eines Versicherten, sofern die Angriffe die Veränderung, Beschädigung, Zerstörung, Löschung, Verschlüsselung, Kopie oder das Abhandenkommen von Daten zur Folge haben;
- Eingriffen in das IT-System des Versicherten zum Beispiel mit durch Täuschung (Phishing) erhaltenen Zugangsdaten von Mitarbeitern;
- Schadprogrammen, wie Viren, Würmern oder Trojanern, die sich im IT-System eines Versicherten ausbreiten;
- Denial-of-Service-Angriffen, durch die der Betrieb des IT-Systems eines Versicherten unterbrochen wird.

2. Bedienfehler

Ein Bedienfehler ist die unsachgemäße Bedienung des IT-Systems eines Versicherten durch fahrlässiges, auch grob fahrlässiges, Handeln oder Unterlassen dieses Versicherten oder seiner Mitarbeiter, sofern die Bedienung die Veränderung, Beschädigung, Zerstörung, Löschung, Verschlüsselung, Kopie oder das Abhandenkommen von Daten zur Folge hat.

3. Datenrechtsverletzung

Eine Datenrechtsverletzung ist jeder Verstoß gegen gesetzliche Vorschriften oder vertragliche Vereinbarungen eines Versicherten, die den Schutz personenbezogener, persönlicher oder geschäftlicher Daten bezwecken und ein den gesetzlichen Bestimmungen entsprechendes Schutzniveau vorsehen. Im Zusammenhang mit Datenrechtsverletzungen bezeichnet der Begriff Daten sowohl elektronische als auch physische Daten.

Eine Datenrechtsverletzung liegt insbesondere vor bei einem Verstoß gegen:

- gesetzliche Datenschutzbestimmungen wie das Bundesdatenschutzgesetz, die Datenschutzgrundverordnung oder vergleichbare ausländische Rechtsnormen zum Datenschutz;
- vertragliche Geheimhaltungspflichten;
- vertragliche Payment Card Industry (PCI) Datensicherheitsstandards oder einer PCI Datensicherheitsvereinbarung durch einen E-Payment Service Provider.

4. Cyber-Erpressung

Eine Cyber-Erpressung liegt vor, wenn einem Versicherten rechtswidrig

- mit einer Netzwerksicherheitsverletzung gemäß Ziffer I.1. oder
- mit einer Datenrechtsverletzung gemäß Ziffer I.3.

gedroht wird und für die Nicht-Verwirklichung der Drohung ein Lösegeld verlangt wird. Als Lösegeld ist dabei jede Form von Geld, Waren oder Dienstleistungen anzusehen, die der Erpresser von einem Versicherten verlangt.

II. Was leistet der Versicherer?

Der Versicherer gewährt den Versicherten Versicherungsschutz in Form der nachstehenden Leistungen.

1. Soforthilfe im Notfall

Bei Bestehen einer konkreten Risikolage für einen Versicherten übernimmt der Versicherer die Kosten des Krisendienstleisters für eine erste telefonische Notfall- und Krisenunterstützung in Form von:

- einer Experteneinschätzung zur geschilderten Lage,
- Empfehlungen für Sofortmaßnahmen zur Schadensbegrenzung,
- Empfehlungen für Sofortmaßnahmen zur Ursachenermittlung sowie
- einer ersten Bewertung der bisherigen Maßnahmen.

Eine konkrete Risikolage liegt vor, wenn aus Sicht eines Versicherten der tatsächliche oder der künftige Eintritt eines versicherten Ereignisses gemäß Ziffern I.1. bis I.4. aufgrund der objektiven Umstände zu vermuten ist.

Hinsichtlich der Kosten für die Soforthilfe im Notfall fällt weder ein Selbstbehalt an noch werden diese Kosten auf die Versicherungssumme angerechnet.

2. Cyber-Eigenschaden

Der Versicherer gewährt den Versicherten Versicherungsschutz, wenn diesen aufgrund eines versicherten Ereignisses gemäß Ziffern I.1. bis I.4. ein Eigenschaden entsteht. Sämtliche der nachfolgend aufgeführten Schaden- und Kostenpositionen stellen Eigenschäden im Sinne dieser Bedingungen dar.

Der Versicherer ersetzt die nachstehenden Schadenpositionen sowie alle angemessenen und notwendigen Kosten. Kosten, die nicht auf Weisung oder Veranlassung des Versicherers entstehen, insbesondere Kosten eines ohne Zustimmung des Versicherers beauftragten Dienstleisters, werden nicht erstattet.

2.1. Kosten für IT-Forensik

Der Versicherer ersetzt die Kosten eines Versicherten für externe IT-Forensik-Analysen zur Ermittlung der Ursache und zur Bestätigung eines versicherten Ereignisses gemäß Ziffern I.1. bis I.4. sowie für die Identifizierung der Betroffenen, soweit diese Kosten die unmittelbare Folge eines versicherten Ereignisses gemäß Ziffern I.1. bis I.4. sind.

2.2. Kosten für Krisenmanagement- und Public-Relations-Maßnahmen

Der Versicherer ersetzt die Kosten für Krisenmanagement- und Public-Relations-Maßnahmen eines Versicherten zur Erhaltung oder Wiederherstellung seiner öffentlichen Reputation.

Hiervon umfasst sind auch die Kosten für die Gestaltung und das Versenden von Goodwill-Coupons (Preisnachlässe, Gutscheine, Rabatte o. Ä.) inklusive der Frankierung, nicht jedoch die gewährten Vorteile selbst.

2.3. Wiederherstellungskosten

Der Versicherer ersetzt die Kosten, die einem Versicherten für die Wiederherstellung oder die Reparatur der Daten und des IT-Systems entstehen, wenn die Daten und das IT-System seiner alleinigen Herrschaftsgewalt unterliegen oder der Versicherte die vollständige Kontrolle darüber hat.

Darüber hinaus ersetzt der Versicherer auch die Kosten für die Wiederherstellung oder die Reparatur der Daten und des IT-Systems des Versicherten, die nicht seiner alleinigen Herrschaftsgewalt unterliegen und über die er nicht die vollständige Kontrolle hat, wenn das versicherte Ereignis von dem Teil des IT-Systems des Versicherten ausgeht, der seiner alleinigen Herrschaftsgewalt unterliegt und über den er die vollständige Kontrolle hat.

Die Kosten der Wiederherstellung oder Reparatur umfassen auch die Kosten der Isolation und Säuberung (insbesondere die Entfernung von Schadprogrammen) des IT-Systems. Dabei wird – soweit dies technisch möglich ist – der Zustand wiederhergestellt, der vor dem versicherten Ereignis gemäß Ziffern I.1. bis I.4. bestand.

Darüber hinaus besteht auch Versicherungsschutz für Kosten, die einem Versicherten dadurch entstehen, dass IT-Hardware unmittelbar und ausschließlich durch eine Netzwerksicherheitsverletzung gemäß Ziffer I.1. beschädigt oder zerstört wird. Ersetzt werden insoweit die für die Wiederherstellung der IT-Hardware (Reparatur oder Neubeschaffung) erforderlichen Kosten. Als IT-Hardware in diesem Sinne gelten diejenigen Sachen, die für die Steuerung des IT-Systems unverzichtbar sind (z. B. Computer, Router und Switches). Nicht vom Versicherungsschutz umfasst sind jedoch Sachen, die zwar Bestandteil des IT-Systems eines Versicherten sind, deren Beschädigung oder Zerstörung die Steuerung des IT-Systems aber unberührt lässt (z. B. Produktionsmittel).

Für die Wiederherstellungskosten von IT-Hardware gilt die im Versicherungsschein benannte Entschädigungsgrenze.

2.4. Benachrichtigungskosten

Der Versicherer ersetzt die nachstehenden Kosten eines Versicherten für die Prüfung und Erfüllung seiner gesetzlichen oder vertraglichen Informationspflichten, die durch eine Datenrechtsverletzung gemäß Ziffer I.3. entstehen:

2.4.1. Kosten externer Datenschutzanwälte

Kosten die für externe Datenschutzanwälte zur Bestimmung der geltenden Melde- und Anzeigepflichten und zur Erstellung entsprechender Anzeigen und Meldungen entstehen.

2.4.2. Benachrichtigungskosten gegenüber Dateninhabern

Im Rahmen der gesetzlichen oder vertraglichen Informationspflichten entstehende Kosten zur Benachrichtigung der Betroffenen.

2.4.3. Kosten für behördliche Meldeverfahren

Kosten, die bei der Anzeige und Meldung der Datenrechtsverletzung gemäß Ziffer I.3. entsprechend den gesetzlichen Vorgaben entstehen.

2.4.4. Callcenter-Kosten

Kosten, die durch die Beauftragung eines externen Callcenters entstehen, um nach der Benachrichtigung der Betroffenen deren Anfragen zu beantworten.

2.5. Kosten für Kreditüberwachungsdienstleistungen

Der Versicherer ersetzt die im Folgenden beschriebenen Kosten eines Versicherten für die laufende Beobachtung, Beurteilung und Auswertung der Konten der unmittelbar von einer Datenrechtsverletzung gemäß Ziffer I.3. Betroffenen (Kreditüberwachungsdienstleistungen).

Dabei handelt es sich um die Kosten, die erforderlich sind, um für einen Zeitraum von maximal 12 Monaten Kreditüberwachungsdienstleistungen für alle Betroffenen bereitzustellen, soweit diese Kreditüberwachungsdienstleistungen innerhalb von 12 Monaten ab Kenntnis der Datenrechtsverletzung gemäß Ziffer I.3. von einem Versicherten angeboten und vom Betroffenen genutzt werden.

Versicherungsschutz besteht jedoch nur für Datenrechtsverletzungen gemäß Ziffer I.3., die die Sozialversicherungsnummer, die Führerscheinnummer oder andere Ausweis-/Kennnummern zum Gegenstand haben und die (in Kombination mit anderen Informationen) zur Eröffnung eines neuen Bankkontos oder eines neuen Versicherungskontos verwendet werden können, sowie für Kreditüberwachungsdienstleistungen, die gesetzlich vorgeschrieben sind.

2.6. Sicherheitsanalyse und Sicherheitsverbesserungen

Der Versicherer ersetzt die Honorare des Krisendienstleisters für eine Sicherheitsanalyse der konkret im Versicherungsfall identifizierten Schwachstelle und für konkrete Empfehlungen zu Sicherheitsverbesserungen im unmittelbaren Zusammenhang mit dem Versicherungsfall nach dessen Abschluss.

2.7. Schadenminderungskosten

Der Versicherer ersetzt die Kosten eines Versicherten zur – auch erfolglosen – Abwendung oder Minderung eines Versicherungsfalles, soweit der Versicherte sie den Umständen nach für geboten halten durfte.

3. Cyber-Betriebsunterbrechung (sofern im Versicherungsschein besonders vereinbart)

Der Versicherer gewährt den Versicherten unter Berücksichtigung des im Versicherungsschein vereinbarten zeitlichen Selbstbehalts und der Haftzeit Versicherungsschutz, wenn unmittelbar und ausschließlich durch ein versichertes Ereignis im Sinne der Ziffern I.1. bis I.4. eine Cyber-Betriebsunterbrechung verursacht wird und hierdurch den Versicherten ein Ertragsausfallschaden entsteht.

Versicherungsschutz im Rahmen der Cyber-Betriebsunterbrechung besteht nur, wenn die Daten und das IT-System der alleinigen Herrschaftsgewalt des Versicherten unterliegen oder er die vollständige Kontrolle darüber hat.

Darüber hinaus besteht Versicherungsschutz im Rahmen der Cyber-Betriebsunterbrechung, wenn die Daten und das IT-System nicht der alleinigen Herrschaftsgewalt des Versicherten unterliegen und er nicht die vollständige Kontrolle darüber hat und wenn das versicherte Ereignis von dem Teil des IT-Systems des Versicherten ausgeht, der seiner alleinigen Herrschaftsgewalt unterliegt und über den er die vollständige Kontrolle hat.

3.1. Begriff der Cyber-Betriebsunterbrechung

Eine versicherte Cyber-Betriebsunterbrechung liegt vor, wenn die Produktion eines Versicherten oder die Erbringung von Dienstleistungen durch einen Versicherten vollständig oder teilweise unterbrochen ist und wenn diese Unterbrechung unmittelbar und ausschließlich durch ein versichertes Ereignis gemäß Ziffern I.1. bis I.4. verursacht wird. Darüber hinaus besteht Versicherungsschutz für eine Betriebsunterbrechung, die durch eine Reparatur im Rahmen einer gemäß Ziffer II.2.3. versicherten Wiederherstellung verursacht wird.

3.2. Begriff des Ertragsausfallschadens

Der Ertragsausfallschaden besteht aus den fortlaufenden Kosten und dem Betriebsgewinn, soweit ein Versicherter diese fortlaufenden Kosten und den Betriebsgewinn ausschließlich infolge und während der Betriebsunterbrechung nicht erwirtschaften kann.

3.3. Beginn und Ende der versicherten Cyber-Betriebsunterbrechung

Der Versicherungsschutz sowie die Laufzeit des zeitlichen Selbstbehalts beginnen mit dem Zeitpunkt, zu welchem der Versicherte dem Krisendienstleister und dem Versicherer den Eintritt eines Versicherungsfalles und die dadurch bedingte Möglichkeit der Entstehung einer Cyber-Betriebsunterbrechung angezeigt

hat. Sobald die Cyber-Betriebsunterbrechung den zeitlichen Selbstbehalt überschritten hat, ersetzt der Versicherer den vollen Cyber-Betriebsunterbrechungsschaden. Die Regelung des Selbstbehalts gemäß Ziffer IV.6. gilt unverändert. Der Versicherungsschutz endet mit dem Zeitpunkt, ab dem das IT-System wiederhergestellt ist, oder mit dem Zeitpunkt, ab welchem eine Cyber-Betriebsunterbrechung nicht mehr besteht, oder mit dem Ablauf der Haftzeit. Maßgeblich ist der Eintritt des frühesten der vorbezeichneten Ereignisse.

3.4. Schadenunabhängige Umstände

Bei der Berechnung des Ertragsausfallschadens sind alle Umstände zu berücksichtigen, die das Geschäftsergebnis des Versicherten günstig oder ungünstig beeinflusst hätten, wenn die Cyber-Betriebsunterbrechung nicht eingetreten wäre.

Die Entschädigung darf nicht zu einer Bereicherung eines Versicherten führen.

3.5. Mehrkosten

Im Falle einer versicherten Cyber-Betriebsunterbrechung erstattet der Versicherer den Versicherten auch alle angemessenen und notwendigen Mehrkosten, die diese nach Zustimmung des Versicherers für die provisorische Aufrechterhaltung oder zur Beschleunigung der Wiederherstellung des Betriebes aufwenden. Mehrkosten sind Kosten, die zusätzlich zu den gewöhnlichen Kosten der Fortführung des versicherten Betriebes aufgewandt werden müssen, um eine versicherte Cyber-Betriebsunterbrechung zu verhindern oder zu verkürzen. Angemessen sind Mehrkosten, wenn sie sich im Verhältnis zu der versicherten Betriebsunterbrechung als erheblich günstiger darstellen.

3.6. Schadenminderungskosten

Der Versicherer ersetzt die Kosten eines Versicherten zur – auch erfolglosen – Abwendung oder Minderung eines Versicherungsfalles, soweit der Versicherte sie den Umständen nach für geboten halten durfte.

III. Was ist nicht versichert?

Wenn einer der nachfolgend aufgeführten Risikoausschlüsse vorliegt, besteht kein Versicherungsschutz. Dies gilt für alle unter Ziffer II. aufgeführten Leistungen des Versicherers.

1. Vorsätzliche Schadenverursachung oder wissentliche Pflichtverletzung

Kein Versicherungsschutz besteht wegen vorsätzlicher Schadenverursachung oder wissentlichen Abweichens von Gesetz, Vorschrift oder Anweisung des Auftraggebers durch einen Versicherten. Vom Versicherungsschutz umfasst bleiben Schäden, die ein Mitarbeiter einem anderen Versicherten vorsätzlich oder wissentlich zufügt.

2. Gewaltsame Auseinandersetzungen

Kein Versicherungsschutz besteht wegen Schäden aufgrund von Krieg, Invasion, Bürgerkrieg, Aufstand, Revolution, Aufruhr sowie militärischer oder anderer Formen der gewaltsamen Machtergreifung.

3. Infrastruktur

Kein Versicherungsschutz besteht wegen Schäden aufgrund einer Störung oder einem Ausfall der öffentlichen oder privaten Infrastruktur. Zur öffentlichen und privaten Infrastruktur gehören:

- Strom- und Wasserversorgung,
- Netzstrukturen, die der überregionalen Informationsvermittlung dienen, insbesondere Telefon-, Internet- oder Funknetze, sowie Leistungen von Internet und Telekommunikationsanbietern bzw. - Providern,
- Domain Name Systems sowie

- alle weiteren vergleichbaren privaten Einrichtungen oder Einrichtungen der Gebietskörperschaften oder wesentlicher Teile hiervon, wie Stadtteile, Gemeinden, Städte oder Kreise.

Vom Versicherungsschutz umfasst bleiben Störungen und Ausfälle des IT-Systems der Versicherten, die sich ausschließlich innerhalb der Kontrolle der Versicherten ereignen.

4. Produktrückruf

Kein Versicherungsschutz besteht wegen Schäden im Zusammenhang mit dem Rückruf eigener oder fremder Produkte oder Dienstleistungen.

5. Glücksspiel

Kein Versicherungsschutz besteht wegen Schäden infolge der Organisation oder des Ausrichtens von Preisausschreiben, Lotterien, Auslobungen oder sonstigen Glücksspielen.

6. Finanzmarkttransaktionen

Kein Versicherungsschutz besteht wegen Schäden infolge jedweder Form des Kaufs oder Verkaufs von Wertpapieren, Rohstoffen, Derivaten, Devisen, Anleihen oder vergleichbaren Wertanlagen.

7. Rechtswidriges Erfassen von Daten

Kein Versicherungsschutz besteht, wenn Versicherte mit Kenntnis oder infolge fahrlässig fehlender Kenntnis eines Repräsentanten personenbezogene Daten rechtswidrig erfassen.

8. Patent- und Kartellrechtsverletzungen

Kein Versicherungsschutz besteht wegen Ansprüchen aufgrund von Patentrechtsverletzungen oder Schäden aus dem Verlust der Patentierbarkeit sowie Kartellrechtsverletzungen.

9. Hoheitliche Eingriffe

Kein Versicherungsschutz besteht im Zusammenhang mit hoheitlichen Eingriffen, einschließlich Beschlagnahme, Verstaatlichung, Zerstörung oder anderweitiger Maßnahmen einer Behörde oder sonstigen staatlichen Einrichtung.

IV. Allgemeine Regelungen

1. Versicherungsfall

Der Versicherungsfall ist der tatsächliche Eintritt eines Ereignisses gemäß Ziffer I., welches den Eigenschaden eines Versicherten unmittelbar herbeiführt.

Für die Soforthilfe im Notfall gemäß Ziffer II.1., die Cyber-Eigenschäden in Form von Kosten für IT-Forensik gemäß Ziffer II.2.1., die Kosten für Krisenmanagement- und PR-Maßnahmen gemäß Ziffer II.2.2. und die Benachrichtigungskosten gemäß Ziffer II.2.4. besteht unabhängig vom tatsächlichen Eintritt des Versicherungsfalles bereits dann Versicherungsschutz, wenn der tatsächliche Eintritt eines Versicherungsfalles aufgrund der objektiven Umstände zu vermuten ist.

1.1. Serienschaden

Mehrere im versicherten Zeitraum eingetretene oder vermutete Versicherungsfälle, die auf derselben Ursache oder auf mehreren gleichen Ursachen, die in einem inneren, insbesondere sachlichen und zeitlichen Zusammenhang zueinander stehen, beruhen, gelten – auch wenn sie in unterschiedlichen Versicherungsperioden oder in der Nachmeldefrist eintreten – als ein Versicherungsfall, der in dem Zeitpunkt als eingetreten gilt, in dem der erste der zusammengefassten Versicherungsfälle eingetreten ist.

1.2. Beweiserleichterung bezüglich des Versicherungsfalles

Kann der Beweis, dass ein Versicherungsfall eingetreten ist, nicht erbracht werden, so gilt der Eintritt des Versicherungsfalles bereits dann als bewiesen, wenn aufgrund objektiver Umstände keine vernünftigen Zweifel daran bestehen können, dass alternative Ursachen für den Eintritt des versicherten Schadens nicht in Betracht kommen.

Voraussetzung für die Anwendung der Beweiserleichterung ist weiterhin, dass der Krisendienstleister durch den Versicherten eingeschaltet wurde und dass kein Verstoß der Versicherten gegen Anzeige- bzw. Mitwirkungsobliegenheiten im Versicherungsfall vorliegt.

2. Vorrangige Versicherung

Ist ein Versicherungsfall oder ein Schaden auch unter einem anderen Versicherungsvertrag versichert, so geht der vorliegende Vertrag vor.

Dies gilt nicht, wenn es sich bei dem anderen Versicherungsvertrag um eine Cyber-Versicherung handelt. In diesem Fall steht die vorliegende Versicherung erst im Anschluss an die Versicherungssumme der anderen Versicherung zur Verfügung. Versicherungsschutz besteht in Ergänzung zu der Leistung des anderen Versicherers, soweit der Versicherungsschutz unter dem vorliegenden Vertrag weiter ist als unter dem anderen einschlägigen Versicherungsvertrag (Konditionendifferenzdeckung) oder der anderweitige Versicherungsschutz durch Zahlung verbraucht ist (Summenausschöpfungsdeckung).

Erhält der Versicherte aus dem anderweitigen Versicherungsvertrag wegen dauerhafter Zahlungsunfähigkeit des anderen Versicherers keine Leistung, so leistet der Versicherer des vorliegenden Vertrags Zug um Zug gegen Abtretung der Leistungsansprüche des Versicherten.

Bestreitet der andere Versicherer seine Leistungspflicht ganz oder teilweise, so leistet der Versicherer des vorliegenden Vertrags unter Eintritt in die Rechte eines Versicherten vor.

3. Versicherter Zeitraum

3.1. Versicherungsfälle während der Vertragslaufzeit

Der Versicherungsschutz besteht für Versicherungsfälle, die während der Vertragslaufzeit eingetreten sind.

3.2. Nachmeldefrist

Versicherungsschutz besteht nur für Versicherungsfälle, die dem Versicherer nicht später als fünf Jahre nach Beendigung des Versicherungsvertrages gemeldet werden.

Ausgenommen sind Versicherungsfälle, für die aus einem anderen Versicherungsvertrag Versicherungsschutz besteht. Insoweit kommt Ziffer IV.3. nicht zur Anwendung.

Für den Zeitraum der Nachmeldefrist steht der unverbrauchte Teil der Jahreshöchstleistung der letzten Versicherungsperiode zu den bei Vertragsende geltenden Bedingungen zur Verfügung.

4. Räumlicher Geltungsbereich und Non-Admitted-Countries

Es besteht weltweiter Versicherungsschutz.

Soweit es dem Versicherer aus rechtlichen Gründen nicht möglich ist, vertraglich geschuldete Leistungen im Ausland zu erbringen, sind diese Leistungen am Sitz des Versicherungsnehmers gegenüber dem Versicherungsnehmer zu erbringen. Einen Anspruch auf Erbringung von Leistungen hat in diesem Fall nur der Versicherungsnehmer selbst.

5. Kumulklauseel

Die Leistungspflicht des Versicherers ist auf die höchste der vereinbarten Versicherungssummen begrenzt, wenn für einen Versicherungsfall oder Schaden über mehrere Versicherungsverträge der Hiscox Gruppe Versicherungsschutz besteht (Kumulfall).

Eine Kumulierung der Versicherungssummen findet nicht statt.

Sind für den Versicherungsfall oder Schaden in den betroffenen Versicherungsverträgen unterschiedliche Selbstbehalte vereinbart, so kommt in einem Kumulfall nur der niedrigere der vereinbarten Selbstbehalte zur Anwendung.

6. Selbstbehalt

Der Versicherungsnehmer beteiligt sich in jedem Versicherungsfall mit einem im Versicherungsschein vereinbarten Betrag an der Leistung des Versicherers.

7. Leistungsobergrenzen

7.1. Je Versicherungsfall

Die Leistung des Versicherers je Versicherungsfall ist auf die vereinbarte Versicherungssumme oder Entschädigungsgrenze beschränkt. Kosten oder anderweitige Aufwendungen werden hierauf angerechnet.

7.2. Je Versicherungsjahr

Die Leistung des Versicherers je Versicherungsjahr ist auf die vereinbarte Jahreshöchstleistung beschränkt. Kosten oder anderweitige Aufwendungen werden hierauf angerechnet.

8. Mitversicherte Personen

Mitversicherte Personen sind:

- die Mitglieder der Geschäftsführung des Versicherungsnehmers,
- die angestellten Mitarbeiter des Versicherungsnehmers,
- die in den Betrieb des Versicherungsnehmers eingegliederten Mitarbeiter von Zeitarbeitsunternehmen,
- die in den Betrieb des Versicherungsnehmers eingegliederten freien Mitarbeiter, soweit diese im Namen und Auftrag des Versicherungsnehmers tätig werden,
- bei Versicherungsbeginn als rechtlich selbstständige Tochtergesellschaften existierende Gesellschaften innerhalb des Europäischen Wirtschaftsraumes (EWR).

Rechtlich selbstständige Tochtergesellschaften außerhalb des EWR gelten als mitversicherte Personen, wenn sie als solche im Versicherungsschein ausdrücklich benannt sind.

9. Neue Tochtergesellschaften

Wird eine Gesellschaft durch Gründung oder Erwerb während der Vertragslaufzeit zu einer Tochtergesellschaft, gilt sie ab dem Zeitpunkt der Gründung oder des Erwerbs automatisch als mitversicherte Person. Dies gilt nicht für Gesellschaften außerhalb des EWR oder für Kredit- oder Finanzdienstleistungsunternehmen sowie Pensionskassen.

Beläuft sich der Umsatz der neu gegründeten oder erworbenen Tochtergesellschaft zum Zeitpunkt der Wirksamkeit des Erwerbs auf mehr als 20 % der konsolidierten Umsatzsumme des Versicherungsnehmers, so gilt sie nur vorbehaltlich einer Einigung über eine Bedingungs- und Prämienanpassung als mitversicherte Person.

Nicht vom Versicherungsschutz umfasst sind Versicherungsfälle,

- die auf Pflichtverletzungen neuer Tochtergesellschaften beruhen, für die aus einem anderen Versicherungsvertrag Versicherungsschutz besteht, oder

- die auf Pflichtverletzungen neuer Tochtergesellschaften beruhen, welche einem Versicherten zum Zeitpunkt des Erwerbs oder der Gründung bekannt waren oder hätten bekannt sein müssen.

10. Repräsentanten

Repräsentanten im Sinne des Vertrages sind:

- die Mitglieder des Vorstandes (bei Aktiengesellschaften),
- die Geschäftsführer (bei Gesellschaften mit beschränkter Haftung),
- die Komplementäre (bei Kommanditgesellschaften),
- die Gesellschafter (bei offenen Handelsgesellschaften),
- die Gesellschafter (bei Gesellschaften bürgerlichen Rechts),
- die Inhaber (bei Einzelfirmen),
- die nach den gesetzlichen Vorschriften berufenen obersten Vertretungsorgane (bei anderen Unternehmensformen, z. B. Genossenschaften, Verbänden, Vereinen, Körperschaften des öffentlichen Rechts, Kommunen),
- der dem Vorstehenden entsprechende Personenkreis (bei ausländischen Unternehmen) oder
- der Leiter der Rechtsabteilung, der IT-Abteilung oder des Risiko-Managements.

11. Zahlung der Versicherungssumme

Der Versicherer kann einem Versicherten im Versicherungsfall zu jedem Zeitpunkt die Versicherungssumme bzw. den noch nicht verbrauchten Teil der Versicherungssumme bzw. einer gegebenenfalls vereinbarten Entschädigungsgrenze auszahlen. In diesem Fall hat der Versicherer gegenüber den Versicherten keine weitere Leistungspflicht für diesen Versicherungsfall.

12. Obliegenheiten nach Eintritt des Versicherungsfalles

12.1. Anzeige bestimmter Umstände

Der Versicherte hat unverzüglich nach Kenntniserlangung:

- den (vermuteten) Eintritt eines Versicherungsfalles beim Krisendienstleister und beim Versicherer anzuzeigen;
- – sofern eine Cyber-Betriebsunterbrechung versichert ist – im Falle einer Cyber-Betriebsunterbrechung den Krisendienstleister und den Versicherer hierüber zu informieren und alle erforderlichen Informationen zur Verfügung zu stellen;
- im Falle einer Cyber-Erpressung
 - alle angemessenen Schritte zu unternehmen, um sicherzustellen, dass es sich um eine ernst zu nehmende Drohung handelt;
 - die zuständigen Ermittlungsbehörden hierüber zu informieren oder dem Krisendienstleister die Genehmigung zur Weitergabe dieser Informationen zu geben.

12.2. Befolgung der Weisungen des Versicherers

Der Versicherte ist verpflichtet, unter Befolgung der Weisungen des Versicherers nach Möglichkeit für die Abwendung und Minderung des Schadens zu sorgen und alles zu tun, was zur Klarstellung des Versicherungsfalles dient, sofern ihm dabei nichts Unbilliges zugemutet wird. Er hat den Versicherer bei der Schadenermittlung und -regulierung zu unterstützen, ausführlich und wahrheitsgemäß Bericht zu erstatten, alle Tatsachen, die den Versicherungsfall und die Schadenfolgen betreffen, mitzuteilen und alle nach Ansicht des Versicherers für die Beurteilung des Versicherungsfalles erheblichen Schriftstücke einzusenden.

12.3. Folgen einer Obliegenheitsverletzung

Wenn der Versicherte eine der vorstehenden Obliegenheiten verletzt, die er nach Eintritt des eingetretenen oder vermuteten Versicherungsfalles gegenüber dem Versicherer zu erfüllen hat, so ist der Versicherer von der Verpflichtung zur Leistung frei, es sei denn, dass die Verletzung weder auf Vorsatz noch auf grober Fahrlässigkeit beruht. Bei grob fahrlässiger Verletzung der Obliegenheit bleibt der Versicherer zur Leistung insoweit verpflichtet, als der Umfang des Schadens auch bei gehöriger Erfüllung der Verpflichtungen nicht geringer gewesen wäre.

Wird die Obliegenheit nicht mit dem Vorsatz verletzt, die Leistungspflicht des Versicherers zu beeinflussen oder die Feststellung solcher Umstände zu beeinträchtigen, die erkennbar für die Leistungspflicht des Versicherers bedeutsam sind,

so bleibt der Versicherer zur Leistung verpflichtet, soweit die Verletzung weder auf die Feststellung des eingetretenen oder vermuteten Versicherungsfalles noch auf die Feststellung oder den Umfang der dem Versicherer obliegenden Leistung Einfluss gehabt hat.

Aus der fahrlässigen Verletzung einer Obliegenheit durch den Versicherten, die er nach Eintritt des eingetretenen oder vermuteten Versicherungsfalles gegenüber dem Versicherer zu erfüllen hat, kann der Versicherer Rechte nur ableiten, wenn dem Versicherten vorher die Versicherungsbedingungen oder eine andere Urkunde zugegangen sind, in der die Obliegenheit mitgeteilt wird.

13. Prämienanpassung bei Umsatzänderung

Soweit die Prämie in Abhängigkeit vom Umsatz des Versicherungsnehmers berechnet wird, ist der Versicherungsnehmer verpflichtet, nach Aufforderung des Versicherers Änderungen des konsolidierten Jahresumsatzes abzüglich Umsatzsteuer in Textform anzuzeigen (Änderungsanzeige). Hierzu übersendet der Versicherer dem Versicherungsnehmer einen Fragebogen, der innerhalb von drei Monaten zu beantworten ist. Auf Verlangen des Versicherers sind die Angaben durch die Geschäftsbücher oder sonstige Belege nachzuweisen.

Bei einer Änderung des Jahresumsatzes erfolgt eine Prämienanpassung für die gesamte laufende Versicherungsperiode. Für frühere Versicherungsperioden wird keine Prämienanpassung vorgenommen.

Unterlässt der Versicherungsnehmer die rechtzeitige Änderungsanzeige, kann der Versicherer anstelle der Prämienanpassung die für die gesamte laufende Versicherungsperiode vereinbarte Prämie noch einmal verlangen. Wird die Änderungsanzeige innerhalb eines Monats nach Empfang der Nachzahlungsaufforderung des Versicherers nachgeholt, erlischt die Pflicht des Versicherungsnehmers zur nochmaligen Zahlung der Prämie und der Versicherer nimmt die Prämienanpassung vor.

14. Krisendienstleister

Für den Fall, dass ein Versicherungsfall eintritt oder vermutet wird, dass er eingetreten ist, hat der Versicherungsnehmer sofort Kontakt zu dem im Versicherungsschein benannten Krisendienstleister aufzunehmen.